

水道だより

No.138

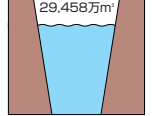
越谷・松伏水道企業団

利根川上流8ダムの貯水量

(平成19年4月1日現在)

63.8%

29,458万m³



2007年 4月号

水道統計

給水人口(平成19年3月1日現在)..... 349,977人

給水世帯数(平成19年3月1日現在)..... 138,314世帯

平成19年3月分1人1日平均配水量..... 309ℓ



古利根川のふれあい橋北側に架かる水管橋。築比地浄水場から松伏町を通過して越谷市内に水を送る管(上)と、県営庄和浄水場から県水(用水)を送水する管(下)の2つが一体となっている。

越谷・松伏水道企業団のホームページをご覧ください。
<http://www.koshi-matsu.koshigaya.saitama.jp/>
TEL 048-966-3931
FAX 048-963-0706



大きく華やかに咲くボタン(東越谷ボタン公園)

平成19年度 水道事業経営方針が決まりました

平成19年度は「水道事業基本計画2006 越谷・松伏水道企業団地域水道ビジョン」に基づき、目指すべき将来像の実現に向け、計画に掲げる三つの施策の柱に沿って事業推進を図ります。

安全な水の安定給水

水質検査計画に基づいて水質検査を実施していきますが、今年度は全有機炭素計を導入するとともに、引き続き効率的な検査体制の確立を目指します。

災害対策として、当企業団勤務経験者の協力を受け、応急給水活動支援などを行う「水道ボランティア制度」を創設します。

地盤沈下抑制の観点から、地下水取水を停止した北部浄水場は、国庫補助制度の活用や、最大の費用対効果を上げるための入札・契約方法などについて検討を進め、配水場へ更新します。

給水サービスの向上

ブースターポンプでの増圧により、対応範囲を15階建ての建物にまで拡大した「直結給水」について、より多くのお客さまが貯水槽を使用せずに安全で良質な水を利用できるよう、研究を進めます。

なお、貯水槽水道を現在設置している共同住宅等には、引き続き管理責任の徹底を指導します。「安全でおいしい水」をPRするために製造したボトル水「越谷深水」は、ご好評をいただいていることから、今年度も製造します。

持続可能な水道事業経営

水道事業の存立基盤である料金収入は、現年度分から積極的に未納解消を図るとともに、給水停止の強化や法的手続きなどを行い、未収金の回収に努めます。また、クレジットカード収納の導入に向けた準備を進め、口座振替への切り替えPRと併せて、安定収益の確保と収率向上に努めます。

経営の効率化を図るため、組織改正の検討を進め、経営基盤強化と簡素で効率的な事業運営を目指します。

日本水道協会制定の「水道事業ガイドライン」の業務指標を、お客さまに客観的な評価をいただくため、引き続き公表して積極的に経営状況等の情報提供を行い、説明責任を果たしていきます。

【経営方針全文、水質検査計画、水道事業ガイドライン業務指標をホームページに掲載しています。】



より見やすく、使いやすく！ 越谷・松伏水道企業団ホームページが新しくなりました!!

<http://www.koshi-matsu.koshigaya.saitama.jp/>

越谷・松伏水道企業団では、お客さまサービスの向上を図るため、だれにも見やすく、使いやすいページとなるよう、4月からホームページをリニューアルしました。

1 検索機能の強化

2 ナビゲーションメニューの整理

3 拡大表示機能の追加

4 サイトの使い方のガイド

5 携帯版サイトの提供

6 広告掲載欄の新設

7 QRコードによるURL共有

このサイトについて

- 文字を拡大する
- 音声対応について
- アクセシビリティ
- 4つの検索方法
- 個人情報保護方針
- 著作権情報
- RSSについて

VeriSign Secured

PDFファイルの表示

携帯電話版サイト

URLをメールで送信する

このサイトについて

水質・水源情報

水質基準、水源、キッズコーナーなど

ライフイベント

引越し、新築・解体、トラブル

お知らせ

過去 30 日間にお知らせはありません
全体的お知らせ一覧

更新情報

- 2007年3月15日 水道事業経営方針
- 2007年3月8日 水道事業ガイドライン
- 2007年3月8日 水道事業統計年報
- 2007年3月6日 文字を拡大する
- 2007年3月6日 ペットボトル「越松深水」
- 2007年3月6日 音声対応について
- 2007年3月6日 アクセシビリティ
- 2007年3月6日 サイトの使い方
- 2007年3月2日 工事情報
- 2007年3月2日 水漏れした場合の上下水道料金

越谷・松伏水道企業団 サイトの使い方 個人情報保護方針 リンク 例規集 よくある

営業時間：月曜日から金曜日（休・祝日、年末年始を除く）午前8時30分から午後5時
住所：〒343-8505 埼玉県越谷市越ヶ谷三丁目5番22号 【[地図](#)】
電話：048-966-3931（代表） FAX：048-963-0706

Copyright© 2007 Koshigaya-Matsubushi Waterworks Bureau All Rights Reserved

新・越谷・松伏水道企業団ホームページの特徴

①アクセシビリティに配慮

すべての人が見やすく使いやすいページ構成を心がけています。

②各種お申し込み

水道の使用開始や中止の申込みなどがページ上から行えます。

③音声読み上げ、文字拡大機能

高齢者や障害のある方にも見やすく、使いやすいように、アクセシビリティ支援ソフト（ズームサイト）を利用し、音声読み上げ、文字の拡大、文字や背景の色の変更、ふりがな付けができます。

④RSS機能

RSSリーダー等を使うことにより、水道企業団ホームページを開かなくても、最新の情報を自

動で収集して表示することができます。

⑤ライフイベント検索

水道に関するさまざまな手続き等の情報を、必要なものだけに絞って検索することができます。

⑥バナー広告を掲載します

トップページに企業等の広告を掲載します。皆さんの応募をお待ちしています。

⑦携帯電話版サイトQRコード

バーコードリーダー機能付き携帯電話をお持ちの方は、こちらから越谷・松伏水道企業団携帯サイトへアクセスできます。

*携帯サイトでは、緊急時の連絡先等をお知らせしています。ぜひご利用ください。

水道だより・越谷・松伏水道企業団ホームページに 広告を掲載しませんか

越谷・松伏水道企業団では、新たな財源を確保し、お客さまサービスの向上を図るため、「水道だより」と「ホームページ」に企業などの広告を掲載します。皆さんの応募をお待ちしています。

■水道だより広告

〈規格〉

1号…縦4.5cm×横8.7cm（基本区画）、2号…縦4.5cm×横17.6cm、3号…縦9.0cm×横17.6cm
*デザインは作成してください

〈広告掲載料〉

1号15,000円、2号30,000円、3号60,000円

〈申込み期限〉

掲載を希望する号の発行前々月の末日まで（例：7月号掲載希望のときは5月31日）

*「水道だより」は年4回（1月・4月・7月・10月）発行。1回の発行部数は約115,000部です。

↓水道だよりの1号広告サイズ（基本区画）です

安全で良質な水の安定供給
越谷・松伏水道企業団
「こしまつしんすい」
越松深水
500mlボトル
1本100円／1箱24本2,100円
TEL：048-966-3931
http://www.koshi-matsu.koshigaya.saitama.jp/

広告例
発売中

■ホームページバナー広告

〈規格〉

縦60ピクセル×横120ピクセル、4キロバイト以内
GIF、JPEG、PNGのいずれかの形式

〈掲載区画数〉

6区画（トップページ）

〈掲載期間〉

1ヵ月を単位とし、最長6ヵ月間（年度を超えて掲載することはできません）。

〈広告掲載料〉

1区画あたり、1ヵ月10,000円

〈申込み期限〉

掲載希望月初日の2週間前まで（例：6月から掲載希望の場合は5月18日）

【申込み方法】

「水道だより」「ホームページ」いずれも、管理課（企業団庁舎2階）でお配りしている「越谷・松伏水道企業団広告掲載申込書」に必要事項を記入し、広告原稿を添えてお持ちいただくか、郵送、メール、FAXのいずれかの方法で提出してください。詳しくはホームページ「お客さまへ」→「広報・イベント情報」→「広告掲載について」（こちらから申込書がダウンロードできます）をご覧ください。

【申込み】

〒343-8505 越谷市越ヶ谷三丁目5番22号
越谷・松伏水道企業団管理課広告担当
メール：kumkanri@koshi-matsu.koshigaya.saitama.jp

FAX：048-963-0706

■問合せ 管理課経営計画係 内線256～258

3月議会結果報告

3月定例議会が3月26日に開かれました。企業長から5議案が提出され、すべて原案のとおり可決されました。可決された主な議案は次のとおりです。

○越谷・松伏水道企業団監査委員（中村甫尚氏）の選

任につき同意を求めることについて

○越谷・松伏水道企業団特別職報酬等審議会条例の一部を改正する条例制定について

○平成19年度越谷・松伏水道企業団水道事業会計予算について

このほか、議員提出による2議案についても原案のとおり可決されました。

平成19年度予算のあらまし

水道事業は、地方公営企業として、お客さまからの水道料金を主な収入源として独立採算制で運営しています。

平成19年度の予算編成にあたっては、「お客さまサービスの質の向上と、ムダのないスリムな経営」をスロガンに掲げ、公営企業経営の基本である「経済性」と「公共性」を発揮できるよう努めました。

【収益的収支】

水道料金は、近年の水使用量減少の傾向から、前年度比1億3,590万円減の72億3,050万円を計上しました。

その他の収益を合わせた全体収入は76億円ちょうどとなり、前年度比9,000万円の減少となっています。

年間配水量は前年度比54万4,000立方メートル減の4,030万立方メートルとし、埼玉県企業局から水を購入する費用である受水費は、前年度比3,000万円減の24億円を計上しました。

水を送る費用は、浄・配水場の稼働や水道料金の徴収などにかかるもので、前年度比1億5,993万円増の21億0,952万円を計上しました。

減価償却費は配水管などの整備に伴うもので、前年度比1,410万円増の17億4,980万円を計上しました。

支払利息・その他は、主に国などからの借入金の支払い利息で、前年度比3,403万円減の10億0,068万円を計上しました。

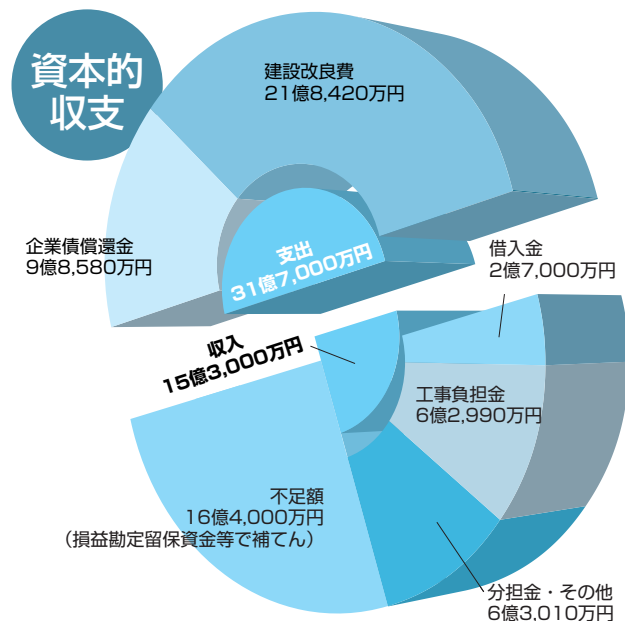
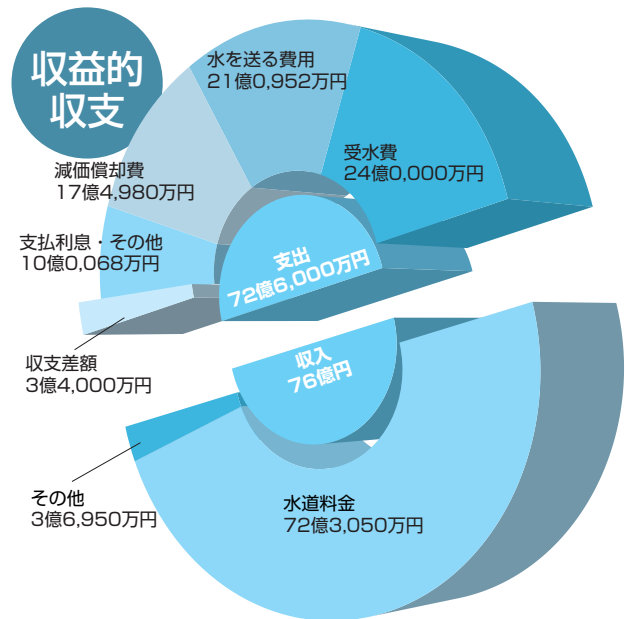
【資本的収支】

配水管整備などに要する建設改良費は、前年度比7,880万円増の21億8,420万円を計上しました。

企業債償還金は国などからの借入金の元金償還に充てるもので、前年度比3,120万円増の9億8,580万円を計上しました。

借入金は配水管整備などに充てるため2億7,000万円を計上。将来の負担を軽減するため、借入額を抑制し、前年度比1億4,450万円減としました。

越谷市や松伏町、越谷レイクタウン特定土地区画整理事業を施行する都市再生機構からの配水管布設に対する工事負担金は、前年度比1億6,370万円増の6億2,990万円を計上。分担金などを合わせた収入総額は前年度比7,000万円増の15億3,000万円となっています。



業務の予定量	内容	金額
給水戸数		140,800戸
年間配水量		40,300,000m ³
1日平均配水量		110,109m ³
主な建設改良事業		15億9,350万円
	(老朽管布設替工事等)	

第49回水道週間6月1日(金)～6月7日(木) 今年のスローガン 「水道がうるおす日々の 健やかさ」

期間中は、全国で、水にまつわるさまざまな催しが行われます。越谷・松伏水道企業団でも次のようなPR事業を行います。
 ふるってご参加ください。

水道フェア開催

内容 水をテーマにした作品展示と優秀作品の表彰式典、水道相談、試飲コーナー、子ども広場などを予定しています。

日時 6月3日(日) 午前9時～午後3時

会場 越谷・松伏水道企業団庁舎・駐車場

*越谷新町・本町商店会ふれあいまつりと同時開催



さまざまな催しを行います(昨年の水道フェア)

水をテーマにしたポスターを募集します

応募作品は、越谷・松伏水道企業団ロビーなどに展示します。また、優秀作品を表彰し、水道企業団の広報活動に使用させていただきます。



ポスターは水道週間に展示します

なお、応募者多数の場合は、一部展示できない場合があります。応募作品は返却いたしません。応募された方には記念品を差し上げます。

応募作品 A3サイズ(30cm×42cm程度)

応募資格 越谷市・松伏町の小・中学生

応募方法 作品裏面に、郵便番号、住所、氏名、電話番号、学校名、学年を記入して水道企業団管理課へ、郵送または直接お持ちください。応募は、1人1点とします。

応募締切 5月10日(木) 必着

申込み 〒343-8505

越谷市越ヶ谷三丁目5番22号

越谷・松伏水道企業団管理課

「水道週間作品」募集担当

■問合せ 管理課庶務係 内線254・255

水道教室参加者募集

水道について直接見て、聞いて、知っていただくために、ダムや水道施設などを見学していただく「水道教室」を開催します。ぜひ、ご参加ください。

●Aコース(バス利用)

期 日 6月6日(水) 雨天決行

場 所 浦山ダム(秩父市荒川久那)、さいたま川の博物館(寄居町)

募集内容 一般80名

参加費 無料(昼食をお持ちください)

応募締切 5月7日(月) 当日までの消印有効

●Bコース(バス利用)

期 日 7月27日(金) 雨天決行

場 所 ハッ場ダム建設予定地(群馬県吾妻郡長野原町)

募集内容 親子40名(越谷市・松伏町の小・中学生と保護者)

参加費 無料(昼食をお持ちください)

応募締切 6月29日(金) 当日までの消印有効

応募方法 いずれのコースも、はがきに次の事項を記入して申し込んでください。応募者多数の場合は抽選になります。

①希望コース(AまたはB)

②参加者全員の住所、郵便番号、氏名、年齢、電話番号、学年

*はがき1枚につき4人まで申込み可。また、応募は1コースにつき1枚に限らせていただきます。

*2人以上のグループで申込みの場合は必ず代表者を明記してください。

申込み 〒343-8505

越谷市越ヶ谷三丁目5番22号

越谷・松伏水道企業団管理課

水道教室担当

■問合せ 管理課庶務係 内線254

今後の水道教室の予定

Cコースを11月2日(金)に開催する予定です。詳しくは、次号の水道だより(7月15日発行予定)でお知らせします。



親子水道教室ではマスのつかみどりも行います

15階までの建物に対応可能！ 「直結給水」でフレッシュな水道水をお届けします！！

お客さまに水道水をお届けする方式は、大きく分けると直結給水方式と貯水槽給水方式の2つがあります。越谷・松伏水道企業団では給水サービス向上のため、昨年より直結給水の対応範囲を拡大しています。ブースターポンプを使って増圧することで、原則として15階までの建物に貯水槽を経由せずに給水できます。直結給水は、定期清掃や検査など貯水槽に関する日

常的な管理や作業が不要で、安全でフレッシュな水道水を配水管から直接ご利用いただけます。

*直結給水の導入、貯水槽給水方式からの切り替えには一定の要件に適合することが必要です。詳しくはホームページ「事業者の方へ」→「給水設備について」をご覧ください。

■問合せ 給水課給水第1係 内線245～248

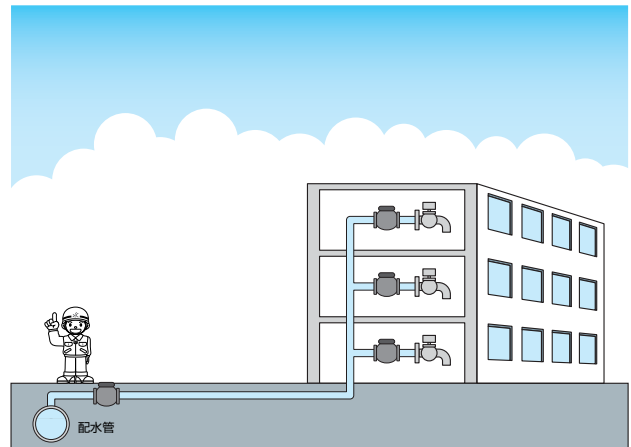
直結直圧給水方式（3階建てまでの建物）

メリット

- ・配水管から直接給水され、安全でフレッシュな水が利用できる
- ・定期清掃など貯水槽の保守管理が不要
- ・貯水槽の設置スペースが不要
- ・配水管の水圧のみで給水され、ポンプ運転などの維持管理費用が不要

デメリット

- ・配水管が断水すると水道が使用できない



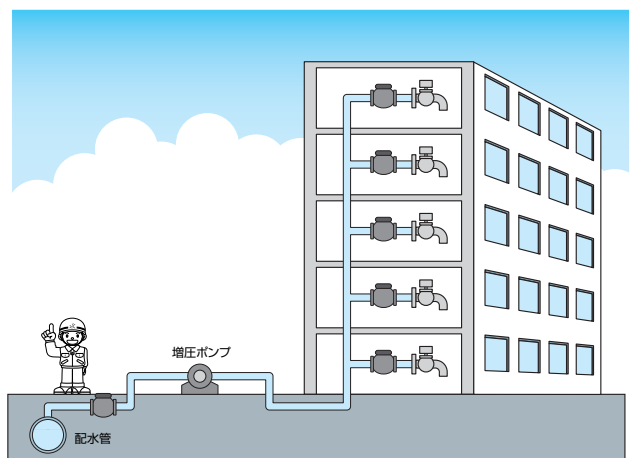
直結増圧給水方式（原則15階までの建物）

メリット

- ・配水管から直接給水され、安全でフレッシュな水が利用できる
- ・定期清掃など貯水槽の保守管理が不要
- ・貯水槽の設置スペースが不要

デメリット

- ・配水管の断水時、停電時には水道が使用できない



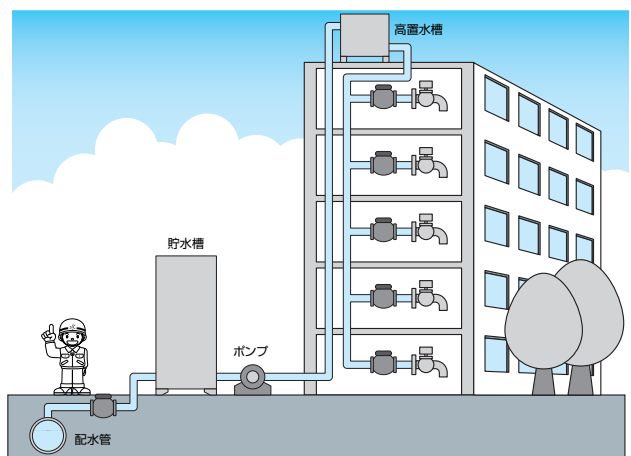
貯水槽給水方式

メリット

- ・配水管の断水時、停電時でもある程度の水が確保できる

デメリット

- ・定期清掃など貯水槽の保守管理が必要
- ・貯水槽の管理が不適正な場合、水質が悪化する
- ・貯水槽等の設置スペースが必要



マンションやビルの水道水をより安全に 貯水槽水道を適正に管理しましょう

●貯水槽水道とは

マンションなどで、水道水をいったん貯水槽に貯め、ポンプでくみ上げて各戸に給水している場合、貯水槽から蛇口までの水道設備を総称して「貯水槽水道」といいます。

●貯水槽水道の管理

貯水槽水道の管理は設置者（所有者、管理組合等）が行うことになっています。水道企業団では常に安全で良質な水をお届けしていますが、貯水槽水道の管理が不十分であったりすると、水の色やにおいなど、水

質に異常が生じることがあります。

有効容量が10立方メートルを超える貯水槽は、1年以内ごとの清掃や定期的な点検、水質検査などの管理基準や、管理状況についての検査を受けることが水道法で定められています。また、有効容量が10立方メートル以下の貯水槽についても10立方メートルを超える貯水槽に準じた点検や検査を行い、管理者が責任をもって管理してください。

安心しておいしい水を飲んでいただくために、貯水槽水道の設置者の方は、十分な管理を行っていただき、貯水槽水道を利用されている方もぜひ貯水槽水道の管理に関心をもっていただくようお願いいたします。

■問合せ 給水課給水第1・2係 内線241～247

申込み簡単で、支払いが便利 水道料金は口座振替をご利用ください

水道料金の支払いには便利な口座振替をお勧めしています。振替手数料や申込手数料は一切なく、手続きも簡単です。金融機関（銀行・信用金庫・郵便局・農協）または当企業団窓口で、「口座振替依頼・自動払込申込書」に必要事項を記入し、通帳と届出印鑑、水

量のお知らせなどの水道番号がわかるものをお持ちのうえ、お申し込みください。

振替日は2ヵ月に一度、検針日の翌月6日です。振替日が近くなりましたら残高の確認をお願いします。

*口座振替依頼・自動払込申込書はホームページ「お客様さまへ」→「各種お申し込み」→「口座振替お申し込み」からダウンロードできます。

■問合せ 営業課料金係 内線221～224

訪問・電話によるセールスにはご注意ください！ ちょっとまって、その人は本当に、 水道企業団職員ですか？

「お宅の水道管を無料で検査します」などと、あたかも水道企業団と関係があるかのように業者がご家庭を訪問し、水道管の洗浄などをすすめるケースが依然として後を絶ちません。このような業者は、越谷・松伏水道企業団とは関係がありませんので、よく注意して対応してください。

*水道企業団では、次のことは一切行っていません。

- ①水道管清掃のすすめ
- ②浄水器の販売
- ③電話や訪問でのアンケート
- ④ご依頼のない水質検査
- ⑤ご依頼のない蛇口などの点検

なお、不審な点がありましたら、すぐに水道企業団にご連絡ください。

■問合せ 管理課庶務係 内線254・255



家庭内の漏水に注意しましょう!!

ご家庭内のわずかな漏水でも気づかずにいると、水量と料金の大きなむだにつながってしまいます。蛇口周りや水洗トイレの近くなどがぬれていないか、点検しましょう。

また、壁や地面などに埋めてある水道管など、目の届かない場所からの漏水は、水道メーターから見つけることができます。ぜひ一度確認してみてください。

◎水道メーターによる漏水発見方法

- ①家の中の蛇口を全部閉める。
- ②水道メーターのパイロット部分を確認する。

- ・パイロットが回転している→漏水の疑い「あり」
- ・パイロットが回転していない→漏水の疑い「なし」

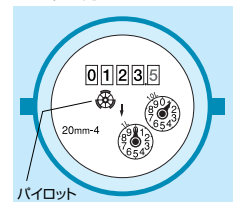
もし、漏水を発見したら、お早めに指定給水装置工事業者へ修理を依頼してください。

敷地内の水道管はお客さまに管理していただくものです。漏水の早期発見のため定期的に点検しましょう。

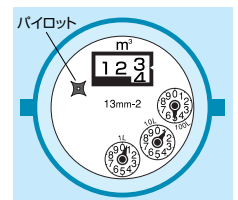
*指定給水装置工事業者はホームページ「お客様さまへ」→「連絡先のご案内」→「工事店検索」で検索できます。

■問合せ 営業課料金係 内線221～224

乾式水道メーター



湿式水道メーター



親水文化サロン

越谷市・松伏町にまつわる文化や施設などをご紹介します。

武将・名将つぎつぎに 全国に誇る越谷の甲冑

越谷・松伏地区には、文化、産業、スポーツなどの各分野で活躍された先人、現在も活動を続けておられる方がたくさんおられます。地元の伝統産業も数多くあります。今回は、越谷市の五月人形の製作にかかわる方々を紹介しましょう。

越谷の甲冑（かっちゅう・かぶととよろい）は全国でも有数の生産と優れた品質で知られています。平成8年に埼玉県伝統工芸品に指定されましたが、案外知られていないようです。雛人形の昭和58年指定には及びませんが、わたしたちが誇りにしている伝統産業のひとつなのです。



大越保広さん

本題に入る前に、ちょっとお勉強を。男の子が生まれて初めての節句（5月5日）を初節句としてお祝いします。奈良時代からの風習で、季節の変わり目に現れると信じられた邪気を防ぐための行事。においの強い菖蒲やヨモギを軒下に刺した光景を覚えていませんか。その名残だそうです。江戸時代になり、鯉のぼりを立て、屋内には五月人形を飾るようになります。正式には端午の節句といい、男子の誕生を祝い、健やかな成長を祈る気持ちには今も変わりありません。

越谷で最大手の、「忠保」のブランドで全国で高い評価を得ている大越忠製作所があります。ここから生み出される五月人形の鮮やかな色彩、威厳のある風格はまさに工芸品としての美しさを極めたものです。長年かけて磨かれた金細工、漆細工、皮革工芸、組み紐などのあらゆる伝統技法の集大成と言えましょう。



たくさんのパーツを分業して製作（大越忠製作所作業場）

創業から約50年。社運を発展させた2代目社長が最近急逝され、3代目大越保広副社長が父と並んで埼玉県伝統工芸士に。

親子2代の認定は誇り。40人の仕事師を指揮しています。

「原点を忘れず、伝統を踏まえ、また新しさを求めて研究開発は欠かせません」と大越さん。名将武将シリーズが大ヒットとなります。毎年開かれる全国新作節句人形コンクールでは内閣総理大臣賞を7回受賞。

その一つが平成3年の伊達政宗公の鎧（越谷市役所ロビーに展示中）。兜の上部に三日月型の鍬形を載せた斬新さが大評判に。米プロゴルファーのタイガー・ウッズ選手が愛用したナイキのマークに似ているせいも今も人



越谷甲冑・伊達政宗公の鎧

気上位。徳川家康、前田利家、源義経、武田信玄、山本勘助などそれぞれに創意と工夫をこらした作品。東京国立博物館や各地の美術館を訪ねては新素材を仕入れて新作を完成させます。でもすぐに模造品が出るのが悩みのようで、常に新たな挑戦が求められています。

菊地兜製作所は兜造りが中心で、「菊地啓山」のブランドで知られています。小規模ながら、こちらは2代目の菊地啓七代表、43年のキャリア。県認定伝統工芸士として精密高級仕上げの製品に定評があります。

「代々受け継いできた技法は大事にしなければなりません、オリジナルの商品を造ることにこだわっています」と、チャレンジ精神盛ん。仕事の合間に美術館めぐりで勉強をしたり、NHKの大河ドラマの動向に気を配ります。「時代の流れに遅れてはいけない、ということですね」と穏やかに話していました。



菊地啓七さん

規模の大きさは異なっても甲冑造りに寄せる愛情は同じでした。大越さんは「子どもが大きくなったとき、喜んでもらえる宝物になってほしい。そして親子のコミュニケーションの橋渡し役になってくれたらうれしいですね」と。菊地さんは「日本の文化を守る役目と信じて造り続けます」。

残念なのは、両社から直接買えないこと。問屋を通して人形店に並ぶ仕組みです。そこで、店頭で、例えば「忠保の甲冑は？」などと言えば、相当な博学の人と思われるのでは。お値段は、どうぞ交渉を。