

# 水道だより

2018年10月号 No.184



発行日/平成30年10月15日

編集・発行  
**越谷・松伏水道企業団**  
〒343-8505 越谷市越ヶ谷三丁目5番22号

TEL 048-966-3931 FAX 048-963-0706

水道統計 (平成30年9月1日現在)	
給水人口	371,822人
給水戸数	161,951戸

～あなたの1票で決まる～

## 越谷・松伏水道企業団 PRキャラクター 決定投票

水道企業団が来年4月に設立50周年を迎えることを記念して、水道だより7月号で「越谷・松伏水道企業団PRキャラクター」を募集したところ、たくさんの方から応募がありました。ご応募ありがとうございました。

応募作品の最終候補作品として下記の3点が選ばれました。この中から、市民・町民等の皆さんの投票で最も得票の多かった作品をPRキャラクターに採用します。多くの皆さんの投票をお待ちしています。

### 投票方法

下記3作品の中から、最もふさわしいと思うものを1つ選び、下記に設置する投票箱に、指定の投票用紙（投票箱の近くに設置します）に必要事項を記入のうえ投票してください。

- ・越谷・松伏水道企業団1階ロビー
- ・越谷市役所1階ロビー
- ・越谷市内各地区センター・公民館
- ・松伏町役場1階ロビー
- ・松伏町中央公民館

期限：10月31日（水）午後5時まで  
また、下記イベントでも投票を受け付けますので、奮ってご参加ください。

- ・まつぶし町民まつり2018
- ・第44回越谷市民まつり

### 今号の主な内容

- 1面 越谷・松伏水道企業団PRキャラクター決定投票  
市民まつり、町民まつりに出展します
- 2面 水道フェアを開催しました  
親子水道教室参加体験記
- 3面 人事行政の運営等の状況  
水質検査について
- 4面 企業団からのお知らせ

### 結果発表

投票により決定したキャラクターは、平成31年4月15日発行の「水道だより」で発表します。

## 投票期限：10月31日(水)午後5時まで

### こしまつ君



#### 応募者のコンセプト

大切な水の滴（しずく）をベースに、「安全で良質な水」で潤う【緑色の地域図（越谷市・松伏町）】と、毎日使う【水道蛇口（赤・青ハンドルの目）】で親しみやすい顔を作り、『越谷・松伏水道企業団』のPRキャラクターを表現しました。キャラクター名は、『こしまつ水道』から【こしまつ君】としました。いつも笑顔で元気いっぱい、『越谷・松伏水道企業団』を市・町内外にPRします。

### スプラ



#### 応募者のコンセプト

キャラクターについては、水滴を擬人化、水の文字をデザイン化、配水管を循環する水に水道と地域とのつながりをイメージしました。  
越谷（K）と松伏（M）も頭文字をモチーフに身近に感じる水や水道を青色と水色で表現しています。  
名前の由来は、水滴のおちる音（splash）からイメージしたものです。

### こしまつくん



#### 応募者のコンセプト

キャラクターについては、蛇口をモチーフにした帽子をかぶった、水のしずくをイメージした男の子です。ぶるんとした丸いフォルムとくりっとした目が、チャームポイントです。  
名前については、「水」からイメージする名前ではなく、「越谷・松伏水道企業団」をイメージする名前をつけることで、「水道を支える存在」をより身近に感じてもらいたいです。

**まつぶし町民まつり2018**  
日時 10月21日（日）  
午前10時～午後3時30分  
会場 松伏記念公園

**第44回越谷市民まつり**  
日時 10月28日（日）  
午前9時～午後4時  
会場 越谷市役所周辺



市と町のまつりに出展し、水道水の提供、パネルの展示、さらに上記記載の「越谷・松伏水道企業団PRキャラクター決定投票」を受け付けます。PRキャラクターの投票をしていただいた方には粗品をお渡しします。ぜひ、お越しください。

**PRキャラクターの投票も受け付けます**  
**市民まつり・町民まつりに出展します**



# 設立50周年記念

# 水道フェア

## を開催しました



企業団は平成31年4月に設立50周年を迎えます。その記念事業として「水道フェア」を8月4日(土)にイオンレイクタウンmori 1階の噴水広場にて行いました。企業団の他に、埼玉県企業局、越谷市科学技術体験センター、越谷松伏管工事業協同組合、(一財)埼玉水道サービス公社が出展し、さらに、ガーヤちゃん、マップー、コバトンのゆるキャラ登場もあり、延べ4,000人の方が参加し、大盛況となりました。



企業団ブースでは配水場の模型を使った配水ポンプの動作やクイズラリーなどイベント盛り沢山でした。



越谷市科学技術体験センター「ミラクル」による、水を使った科学実験の「サイエンスショー」を行いました。



埼玉県企業局では、ペットボトル水「彩の水だより」やゆるきゃら缶バッジを配布したり、埼玉県の水道について説明しました。



越谷松伏管工事業協同組合では、水道ゲームコーナーとして水量測りゲームの他、水道相談コーナーや給排水設備機器の展示などを行いました。



埼玉水道サービス公社では、ボールすくいゲームやパネル展示を行いました。

# 設立50周年記念

# 水道図画・ポスターコンクール優秀作品を表彰しました

## 最優秀賞(3名)

水道フェア当日にイオンレイクタウンにて、水・水道をテーマにした水道図画・ポスターコンクールの表彰式を行いました。

応募いただいた作品500点の中から、最優秀賞3点、優秀賞9点、入選21点を表彰しました。

受賞者の皆さんは記載のとおりです。(敬称略)

なお、表彰作品はイオンレイクタウンmori 1階の花の広場にて8月1日から8月5日まで展示を行いました。



【小学生低学年の部】

「水はいつも大切に！」  
荻平 帆夏(大袋東小3年)



【小学生高学年の部】

「水を大切に」  
城石 きよら(東越谷小5年)



【中学生の部】

「節水にご協力を」  
倉橋 明日香(北陽中1年)

## 最優秀賞・優秀賞受賞者



## 入選者

### 〈優秀賞〉9名

#### 小学生低学年の部

- 安 発 友加里(南越谷小1年)
- 福 田 彩 乃(大袋東小2年)
- 荒 谷 優 衣(南越谷小3年)

#### 小学生高学年の部

- 石 坂 惇 恩(蒲生南小4年)
- 水 野 結 心(蒲生南小4年)
- 萩 野 朝 陽(松伏小4年)
- 栗 原 輝 洋(増林小6年)

#### 中学生の部

- 布 施 桃 花(北陽中2年)
- 新 井 瑠 夏(松伏中2年)

### 〈入 選〉21名

#### 小学生低学年の部

- 城 石 朔 秋(東越谷小2年)
- 金 井 澄 高(東越谷小2年)
- 田 村 真 士(東越谷小2年)
- 北 村 仁(東越谷小2年)
- 藤 田 杏(南越谷小2年)
- 佐々木 喜 陽(東越谷小3年)
- 山 田 鈴(東越谷小3年)
- 小 川 咲 翼(大袋東小3年)
- 伊 藤 翼(弥栄小3年)

#### 小学生高学年の部

- 飯 田 翔 大(蒲生南小4年)
- 鈴 木 理央奈(蒲生南小4年)

#### 中学生の部

- 山 本 柚芽希(蒲生南小4年)
- 星 野 悠 人(松伏小4年)
- 吉 野 萌 奈(松伏小4年)
- 日 高 美 優(松伏小4年)
- 吉 田 暖 菜(東越谷小5年)
- 藤 井 香 帆(東越谷小6年)
- 小 林 奏(東越谷小6年)
- 宮 下 莉 帆(明正小6年)
- 上 釜 彩 音(北陽中1年)
- 七 星 結 衣(松伏中1年)

ぼくは、今までダムの見学をした事がなく、人生初の見学でもとてワクワクしました。始めに上から見て、次にエレベーターでダムの下に行きました。エレベーターのとびらが開いたしゅん間ヒヤッとして夏とは思えないくらいすずしくおどろきました。外に出て後ろをふり向くと、ダムが高く力強くそびえ立っていて、はく力満点でした。めったにないと言われていた放流もされていたのでとてもうれしかったです。また、浦山ダムのしりょう館「うららびあ」では、ダムの種類や目的の説明もとても分かりやすく勉強になりました。

ぼくはこの見学で、いつも飲んだり使ったりしている水道水がどこからどのようにして家のじゃ口から出てくるのかを知りました。水は大切なしげんなので、むだ使いをしない、水をよごさないように気を付けようと思います。

水道教室に参加できて、とてもよかったです。ありがとうございました。



越谷市 三須 大輝 くん

## 参加体験記

8月1日は水の日です。企業団では設立50周年記念事業として親子水道教室をこの日に開きました。参加者の皆さんは、荒川水系の浦山ダム(秩父市)と埼玉県立川の博物館(寄居町)を訪れ、楽しみながら水の大切さを学びました。



## 設立50周年記念 親子水道教室



# 人事行政の運営等の状況をお知らせします

人事行政の公正性と透明性を高めるために、職員数や給与などの人事行政の運営等の状況を公表します。詳細については、企業団ホームページをご覧ください。

■問合せ 総務課庶務担当 内線259

## 1 職員数について

### ■職員の採用の状況

当企業団の職員は、すべて越谷市からの派遣職員で構成されており、独自の採用は行っていません。

### ■職員の退職

平成29年度の退職者は2人でした。

### ■等級別・職名別の職員数 (平成30年4月1日現在)

【企業職(一)】				【企業職(二)】			
等級	職名(人数)	合計 職員数構成比(%)		等級	職名(人数)	合計 職員数構成比(%)	
8級	局長(1)、参事(0)	1	1.2	4級	職長(0)	0	0
7級	次長(1)、副参事(1)	2	2.4	3級	技能主査(4)、 統括技能主任(0)	4	22.2
6級	課長(2)、調整幹(1)	3	3.6	2級	水道施設管理主任(9)、 技能主任(0)、 守衛業務主任(1)	10	55.6
5級	副課長(5)	5	6.0	1級	水道施設管理員(3)、 技能員(0)、 守衛(1)	4	22.2
4級	主幹(統括)(4)、 主幹(18)	22	26.5	計	計	18	100.0
3級	主査(12)	12	14.5				
2級	主任(9)	9	10.9				
1級	主事(19)、技師(10)	29	34.9				
計	計	83	100.0				

### ■職種別の職員数

職種	平成30年度	平成29年度	増減
事務職員(企一)	40人	41人	△1人
技術職員(企一)	43人	42人	1人
技能職員(企二)	18人	18人	
計	101人	101人	

※職員数には再任用短時間勤務職員を含みません。

## 2 職員の給与について

### ■職員給与費の状況

区分	職員数 (A)	給与費				1人当たり給与費(A/B)
		給料	職員手当※1	期末・勤勉手当	合計(B)	
29年度	101人	3億7,114万円	8,202万円	1億5,825万円	6億1,141万円	605万円

※1 職員手当には退職手当を含みません。

### ■職員の平均年齢、平均給料月額、平均給与月額 (平成30年4月1日現在)

	平均年齢	平均給料月額	平均給与月額
企業職(一)	39.4歳	309,271円	336,642円
企業職(二)	41.4歳	305,266円	338,010円

### ■主な職員手当 (平成30年4月1日現在)

手当の種類	主な内容(記載金額は月額)
扶養手当	○配偶者がいる場合…配偶者10,000円、子8,000円、父母等6,500円 ○特定の加算 5,000円※2
地域手当	給料と扶養手当の月額合計の6%
住居手当	○借家の場合 (家賃額-23,000円)×1/2+11,000円※27,000円を限度 ○新築・購入から5年以内の期間 5,500円 ○上記以外 4,000円
通勤手当	○交通機関利用者 6か月定期等の最も経済的な額 ○自動車等利用者 使用距離に応じ3,800円～31,600円 *上記をあわせて55,000円を限度
管理職手当	局長 75,000円、次長 60,000円、副参事 55,000円、 課長 50,000円、調整幹 45,000円、副課長 40,000円
期末・勤勉手当	○6月期…期末手当 1.225月分、勤勉手当 0.90月分 ○12月期…期末手当 1.375月分、勤勉手当 0.90月分

※2 扶養親族としての子のうち、満15歳～満22歳の子がいる場合に行うものです。

■問合せ 配水管理課水質担当 内線 277

水質基準項目は51項目あり、検査結果はいずれも水質基準値を満たしています。検査結果の詳細については、企業団ホームページまたは左記担当までお問い合わせください。

北越谷第二公園(越谷市北越谷)  
大林新生若草公園(越谷市大林)  
南越谷第三公園(越谷市蒲生西町)  
南部第三公園(越谷市南町)  
わかば公園(松伏町ゆめみ野)

給水栓の水質検査について

法令で定められた水質検査を、次の5か所の公園の給水栓にて実施しています。

放射性物質の検査について

埼玉県宮の庄和浄水場・新三郷浄水場から企業団の各浄水場・配水場に送られる水道水は、埼玉県が放射性物質を検査しています。また、地下水は放射性物質の影響を直接受けることはありませんが、水道水を安心してご利用いただけるよう、企業団の浄水場で浄水処理した水を検査しています。検査結果はいずれも不検出です。

水質検査の実施について

浄水場・配水場では、法令で定められた水質基準項目を毎月検査しています。浄水場で検査している水は原水(地下水)、浄水処理した水、配水です。配水場では原水、配水を検査しています。

水質検査について

給水栓(蛇口)については、15か所の公園や民家の給水栓で採水し、検査しています。

## 越谷松伏管工事業協同組合

越谷市大沢 4-17-17 TEL 048-964-6633 FAX 048-965-2846

水道工事専門店が加盟する組合です。

広告

水で困ったとき……まずはご連絡ください。

地区	事業所名	所在地	電話番号	地区	事業所名	所在地	電話番号
桜井	飯山建鉄株式会社	越谷市平方1821	978-6000	蒲生	蒲生水道設備工業株式会社	越谷市蒲生1-3-39	988-3067
新方	株式会社伸和設備	越谷市船渡495-1	978-8711		株式会社水導屋	越谷市蒲生3833-2	987-5359
	有限会社渡辺工業所	越谷市船渡1735	971-8355		第一エネルギー設備株式会社	越谷市蒲生茜町13-2	985-7221
増林	有限会社ヤマト工業所	越谷市増森2-164-5	962-5555	川柳	有限会社東部興業	越谷市川柳町4-374	987-2538
	共同工業株式会社	越谷市増森2830-15	964-3561	大相模	株式会社水野工業所	越谷市西方2-25-4	965-0351
	有限会社須賀設備	越谷市東越谷4-8-15	965-2441	大沢	株式会社ナカノヤ	越谷市大沢3-28-11	974-8711
	株式会社吉川水道冷熱	越谷市東越谷10-110-13	969-3611		株式会社新興設備	越谷市東大沢4-6-29	966-7781
大袋	有限会社早山設備	越谷市花田4-7-16	965-2214	越ヶ谷	有限会社井戸由管工社	越谷市御殿町3-46	962-3978
	株式会社協和設備	越谷市大道478	973-6000		株式会社豊田設備	越谷市中町11-4	962-0171
荻島	有限会社日米設備	越谷市恩間29-6	975-6311	松伏	有限会社社会田設備	越谷市赤山町5-10-12	962-0318
	株式会社桶新設備	越谷市西新井898	974-4716		今城電気商会	松伏町松伏4818	991-2403
出羽	有限会社鈴木水道設備	越谷市神明町2-38	964-7048		山崎工業所	松伏町上赤岩859-2	991-2723
	有限会社田中水道工業所	越谷市新越谷1-64-17	986-6021		明成工業株式会社	松伏町田中1-4-4	991-2459
	共栄設備株式会社	越谷市七左町4-472-5	986-3299	モリタヤ工業株式会社	松伏町金杉477-2	991-2428	



## 水道管の凍結にご注意を

朝晩の冷え込みが厳しくなってくると、水道管内の水が凍って出なくなってしまうことがあります。外気温が氷点下4℃以下になると、水道管の凍結や破裂する被害が増大するため、寒さから水道管を守りましょう。

### ●蛇口や水道管が凍結しやすい場所

- ・風当たりの強いところ
- ・水道管が露出しているところ
- ・屋外にあり、特に2階などへ配管しているところ
- ・北側に面しているところ（日の当たらないところ）

### ●防寒の仕方

- ①水道管や蛇口に保温材や、毛布、厚手の布などを巻きます。
- ②その上からビニールテープなどを巻いて保温材がぬれないようにしましょう。

### ●凍って水が出ないとき

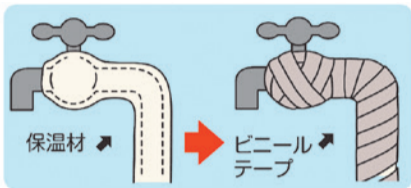
水道管や蛇口が凍って水が出なくなったら、自然にとけるのを待つか、タオルなどをかぶせてからぬるま湯をかけて徐々にとかしてください。熱湯を直接かけてしまうと水道管が破裂してしまうことがあるので、ご注意ください。

### ●水道管が破裂したときは

- ①メーターボックスの中の止水栓を閉めて、蛇口から水が出ないようにしてください。
- ②応急処置した後に、最寄の指定給水装置工事事業者（工事店）※に修繕を依頼してください。

※指定給水装置工事事業者とは、企業団に指定された工事事業者で、法令によりこの事業者以外が給水装置の工事を行うことはできません。詳しくはホームページ「工事店検索」のページをご覧ください。

■問合せ 施設課維持管理担当 内線262



## 水道事業ガイドライン業務指標を算出しました

この指標は、水道事業の活動全般を数値化し、分析・評価するためのものです。「安全で良質な水」、「安定した水の供給」、「健全な事業経営」の3つの目標からなる119項目の指標が設定されており、その主な内容をお知らせします。詳しくは、ホームページをご覧ください。

水道ガイドライン業務指標（抜粋）

主な指標	指標の意味	指標値		
		29年度	28年度	27年度
安全で良質な水（水質の監視・管理や適切な浄水処理、管路の維持管理等の指標）				
直結給水率（%）	貯水槽を経由せず、直結給水により給水を受けている件数の割合を示しており、指標値が高いほど「より良質な水道水」を給水していることを示している	81.0	80.8	80.5
水源の水質事故件数（件）	1年間における水源の水質事故件数を示すもので、水源の突発的水質異常のリスクがどれだけあるかを表している	0	0	0
安定した水の供給（災害等への危機管理や水道施設の強靱性、ライフラインとしての信頼性等の指標）				
管路の事故割合（件/100km）	導・送・配水管の事故件数を、延長100km当たりの件数に換算したものであり、管路の健全性を表している	0.2	0.5	0.3
配水池の耐震化率（%）	全配水池量に対する耐震対策の施された配水池の容量の割合を示すもので、地震災害に対する配水池の信頼性、安全性を表している	58.9	50.0	51.3
管路の耐震管率（%）	管路の耐震管の割合を示しており、地震災害に対する水道管路網の安全性、信頼性を表している	47.1	46.5	45.7
健全な事業経営（効率性、経済性を考慮した業務運営や水道サービスの持続性の確保等の指標）				
経常収支比率（%）	経常費用（営業費用+営業外費用）が経常収益（営業収益+営業外収益）によってどの程度賄われているかを表しており、100%を上回っていれば良好な経営状態といえる	121.3	120.7	118.1
給水収益に対する企業債残高の割合（%）	給水収益に対する企業債残高の割合を示しており、この数値が小さいほうが経営状況が良い	206.1	223.5	241.1
自己資本構成比率（%）	総資本（負債及び資本）に対する自己資本の割合を示しており、指標値が高いほど外部資本への依存度が低く、健全な財政状態であることを示している	77.6	76.3	74.2

## 未収水道料金等回収業務の一部を弁護士法人に委託しました

企業団では、回収が困難な未収水道料金等（水道料金、下水道使用料）について、お支払いいただいているお客様との公平性を保つため、回収業務の一部を弁護士法人に委託しました。今後、対象案件の支払い及び相談等の窓口は下記の弁護士法人になります。

### 1. 業務委託先

- (1)所在地：東京都渋谷区渋谷二丁目16番8号 南雲ビル2階、4階
- (2)名称：弁護士法人 館野法律事務所
- (3)電話番号：03-3797-3768

### 2. 業務委託開始日 平成30年7月18日

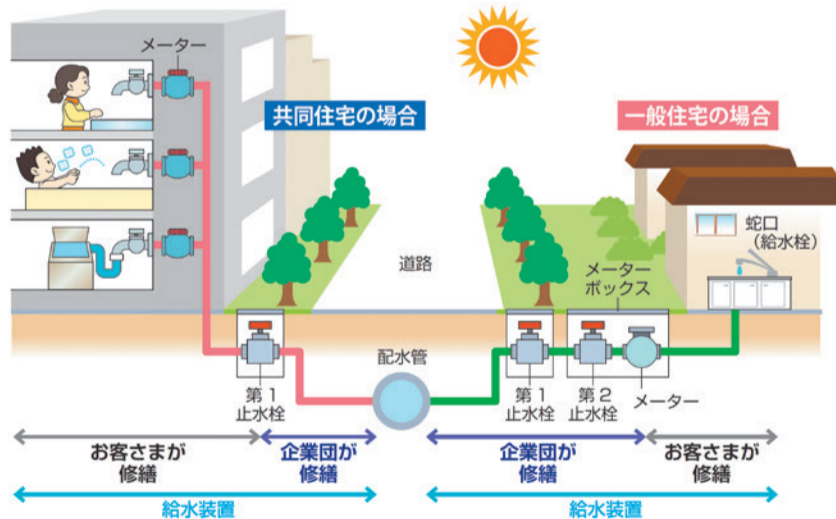
■問合せ お客さま課収納担当 内線225

## 給水装置の漏水修繕について

給水装置の漏水は、お客様の費用負担で指定給水装置工事事業者へ修繕を依頼してください。ただし、一般住宅等では配水管分岐部から水道メーターまでの漏水、共同住宅等では配水管分岐部から第一止水栓までの漏水については、企業団にてサービス修繕を行っています。

指定給水装置工事事業者および漏水修繕について、詳しくはホームページをご覧ください。

■問合せ 施設課維持管理担当 内線262



## 平成31・32年度 物品等入札参加資格登録の受付

企業団が発注する物品の納入等を希望される方は、入札参加資格の登録が必要となります。今回の受付による資格有効期間は、平成31年4月1日から平成33年3月31日です。

対象業種 ・物品購入 ・印刷製本 ・業務委託(工事関係を除く)  
・賃貸借業務 ・建設資材

申請方法 申請書類を企業団の「総務課 庶務担当」宛に郵送してください。詳しくはホームページに掲載している申請の手引きをご覧ください。

受付期間 11月19日(月)から12月21日(金)まで

■問合せ 総務課庶務担当 内線255

## 9月議会結果報告

9月定例会が9月28日に開かれました。企業長から提出された議案「平成29年度越谷・松伏水道企業団水道事業会計決算認定について」は、決算特別委員会を設置して継続審査することとなりました。

## 各種届け出・お問い合わせ

業務時間：平日の月曜～金曜

午前8時30分から午後5時15分まで

○漏水などの緊急時は業務時間外でもお受けします。

○水道の使用開始や使用中止などは企業団ホームページからもお申込みができます。

<http://www.koshi-matsu.koshigaya.saitama.jp/>

ホームページ → お客さまへ → 各種お申込み

水道を使用開始するとき	越谷松伏 管工事業 協同組合	TEL.048-960-5660(直通)	5日前まで
引越しするとき			
水道を一時的に使わないとき(家の改装や長期旅行など)			
使用者の名義が変わるとき			
水道の用途などの変更に關すること	(一財)埼玉水道 サービス公社	TEL.048-966-3933(直通)	いつでも
水道使用水量に關すること	お客さま課	TEL.048-966-3932(直通)	いつでも
水道料金に關すること			
メーターの撤去に關すること	施設課	TEL.048-966-3931(代表)	すぐに
給水装置の所有者の名義が変わるとき			
貯水槽の管理や設備が変わるとき			
水道(給水装置)工事に關すること			
指定給水装置工事事業者に關すること			
道路上などの水漏れ情報に關すること	配水管理課	TEL.048-966-3931(代表)	いつでも
※宅地内の水漏れについては、指定給水装置工事事業者へご連絡ください。			
水質に關すること			