

10月号 No.196



編集・発行

越谷・松伏水道企業団

〒343-8505 越谷市越ヶ谷三丁目5番22号

TEL 048-966-3931(代表) FAX 048-963-0706

https://www.koshi-matsu.koshigaya.saitama.jp



水道だより

発行日/令和3年(2021年)10月15日

今号の主な内容

- 1面 漏水のチェックを行いましょう
- 2面 水質検査について
- 3面 水道図画コンクール 人事行政の運営状況
- 4面 企業団からのお知らせ

水道統計 (令和3年(2021年)9月1日現在)	
給水人口	374,029人
給水戸数	167,770戸

道路上の漏水は専用フリーダイヤル

0120-788-866

におかけください。(24時間対応)



水道図画コンクール 最優秀賞

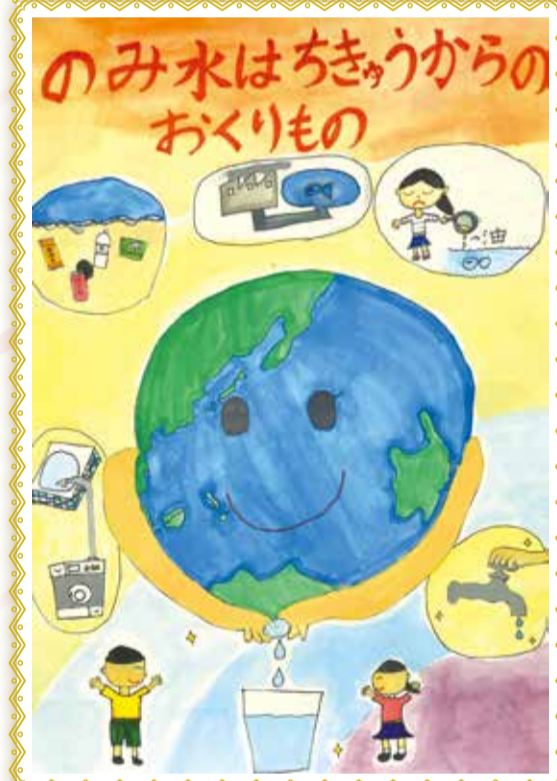
第63回水道週間に併せて募集した、水や水道をテーマにした図画応募作品374点の中から、以下の3点が最優秀賞に選ばれました。

最優秀賞をはじめ、優秀作品は、越谷市役所、松伏町役場にて展示を行いました。
※優秀作品表彰者の詳細は3面



展示の様子

(敬称略)



小学校低学年の部

「のみ水はちきゅうからの おくりもの」
黒川 凜 (千間台小学校3年)



小学校高学年の部

「その一滴が 地球の栄養」
綾部 萌愛 (東越谷小学校6年)



中学校の部

「もったいないよ その一滴」
永野 瞳 (西中学校1年)

給水装置は“個人の財産”です【漏水のチェックを行いましょう】

水道の使用がいつもと変わらないのに、普段と比べて使用水量が極端に増えた時は、漏水の可能性がります。わずかな漏水でも気づかずにいると、水と水道料金の無駄になってしまいます。漏水を早期に発見するために、定期的に次のチェックを行いましょう。

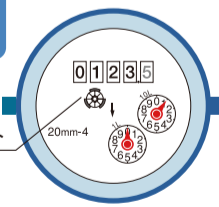
こんなときは漏水かも

- 給水管が埋めてある付近や水道メーターボックスの周りがいつもぬれている。
- 台所や浴室などの配管してある壁や、羽目板などがぬれている。
- 蛇口をすべて閉めても水道メーターのパイロットが回転している。(右図)

水道メーターで漏水チェック!



パイロット

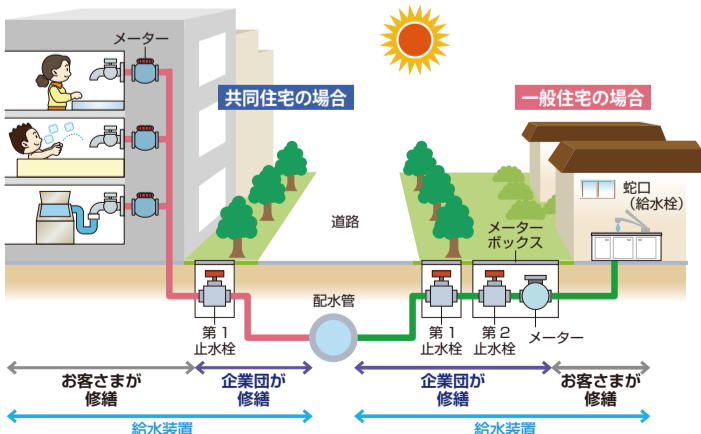


- ① 家の中の蛇口をすべて閉め、水道メーターのパイロットを確認する。
- ② パイロットが回転していると、水道メーター以降で漏水の疑いあり!

お客様の修繕について

給水装置(配水管からご家庭に引き込まれている水道管)は、お客様の財産であり、お客様が適切に維持管理を行う必要があります。給水装置の漏水は、お客様が費用負担して、企業団が指定する指定給水装置工事業者へ修繕を依頼してください。ただし、一般住宅等では配水管分岐部から水道メーターまでの漏水、共同住宅等では配水管分岐部から第一止水栓までの漏水については、企業団にてサービス修繕を行っています。

指定給水装置工事業者および漏水修繕について、詳しくはホームページをご覧ください。



問合せ

施設課維持管理担当 972-5793

給水栓水質検査結果

令和3年8月4日採水

区分	検査項目	単位	基準値	検査結果	
健康に関連する項目 (31項目)	生物	一般細菌	個/ml	100以下	0
		大腸菌	-	検出されないこと	不検出
	重金属	カドミウム及びその化合物	mg/l	0.003以下	0.0003未満
		水銀及びその化合物	mg/l	0.0005以下	0.00005未満
		セレン及びその化合物	mg/l	0.01以下	0.001未満
		鉛及びその化合物	mg/l	0.01以下	0.001未満
		ヒ素及びその化合物	mg/l	0.01以下	0.001未満～0.002
		六価クロム化合物	mg/l	0.02以下	0.002未満
	無機物	亜硝酸態窒素	mg/l	0.04以下	0.004未満
		シアン化物イオン及び塩化シアン	mg/l	0.01以下	0.001未満
		硝酸態窒素及び亜硝酸態窒素	mg/l	10以下	0.83～1.65
		フッ素及びその化合物	mg/l	0.8以下	0.11～0.12
		ホウ素及びその化合物	mg/l	1.0以下	0.1未満
	有機物	四塩化炭素	mg/l	0.002以下	0.0002未満
		1,4-ジオキサン	mg/l	0.05以下	0.005未満
		シス-1,2-ジクロロエチレン及びトランス-1,2-ジクロロエチレン	mg/l	0.04以下	0.001未満
		ジクロロメタン	mg/l	0.02以下	0.001未満
		テトラクロロエチレン	mg/l	0.01以下	0.001未満
		トリクロロエチレン	mg/l	0.01以下	0.001未満
		ベンゼン	mg/l	0.01以下	0.001未満
消毒により生成される項目		塩素酸	mg/l	0.6以下	0.06未満～0.15
クロロ酢酸	mg/l	0.02以下	0.002未満		
クロロホルム	mg/l	0.06以下	0.004～0.023		
ジクロロ酢酸	mg/l	0.03以下	0.003～0.012		
ジブromクロロメタン	mg/l	0.1以下	0.005～0.008		
臭素酸	mg/l	0.01以下	0.001未満～0.003		
総トリハロメタン	mg/l	0.1以下	0.018～0.042		
トリクロロ酢酸	mg/l	0.03以下	0.003未満～0.012		
プロモジクロロメタン	mg/l	0.03以下	0.006～0.013		
プロモホルム	mg/l	0.09以下	0.001未満～0.001		
ホルムアルデヒド	mg/l	0.08以下	0.008未満		
水道水の性状に関連する項目 (20項目)	色	亜鉛及びその化合物	mg/l	1.0以下	0.1未満
		アルミニウム及びその化合物	mg/l	0.2以下	0.02未満～0.03
		鉄及びその化合物	mg/l	0.3以下	0.03未満
		銅及びその化合物	mg/l	1.0以下	0.1未満
味	ナトリウム及びその化合物	mg/l	200以下	10.3～25.1	
色	マンガン及びその化合物	mg/l	0.05以下	0.005未満	
	塩化物イオン	mg/l	200以下	14.4～19.6	
味	カルシウム、マグネシウム等(硬度)	mg/l	300以下	57.1～61.4	
	蒸発残留物	mg/l	500以下	131～158	
泡	陰イオン界面活性剤	mg/l	0.2以下	0.02未満	
臭気	ジェオスミン	mg/l	0.00001以下	0.000001未満	
	2-メチルイソボルネオール	mg/l	0.00001以下	0.000001未満	
泡	非イオン界面活性剤	mg/l	0.02以下	0.002未満	
臭気	フェノール類	mg/l	0.005以下	0.0005未満	
味	有機物等(全有機炭素(TOC)の量)	mg/l	3以下	0.6～0.7	
基本的な項目	pH値	-	5.8～8.6	7.1～7.6	
	味	-	異常でないこと	異常なし	
	臭気	-	異常でないこと	異常なし	
	色度	度	5以下	0.5未満～0.8	
	濁度	度	2以下	0.1未満	

水質検査について

企業団では、常に安全で良質な水道水を皆さんにお届けできるよう、水源から給水栓(蛇口)まで、毎年度策定する「水質検査計画」に基づき、徹底した水質検査を行っています。

水質検査の実施

< 浄水場・配水場 >

浄水場・配水場では、水質基準項目等を毎月検査しています。浄水場で検査している水は原水(地下水)、浄水処理した水、配水です。配水場では埼玉県営の庄和浄水場・新三郷浄水場から企業団に送られる水道水(県水)と配水を検査しています。

< 給水栓 >

給水栓については、17か所の公園や民家の給水栓で採水し、検査しています。

< 水質監視装置 >

浄水場・配水場とお客様の給水栓を結ぶ配水管の末端に近い6地点に、水質監視装置を設置しています。ここでは、毎日連続的に色・濁り・残留塩素等を自動で測定しています。

放射性物質の検査

県営の浄水場から企業団の各浄水場・配水場に送られる県水は、埼玉県が検査をしています。また、地下水は放射性物質の影響を直接受けることはありませんが、水道水を安心してご利用いただけるよう、企業団の浄水場で浄水処理した水を毎月検査しています。検査結果は、いずれも不検出です。

給水栓の水質検査結果

表の数値は、法令で定められた水質検査を、次の5か所の公園の給水栓において実施した結果です。

西大袋第三公園(越谷市大道)
 大林新生若草公園(越谷市大林)
 南越谷第三公園(越谷市蒲生西町)
 南部第三公園(越谷市南町)
 わかば公園(松伏町ゆめみ野)

検査結果はいずれも水質基準値を満たしています。表の項目の他にも、水質管理のために必要な項目(水質管理目標設定項目)を検査し、水道水の安全を確認しています。

検査結果は、ホームページでもご覧いただけます。



問合せ

配水管理課水質担当 971-9425

越谷松伏管工事業協同組合

越谷市大沢 4-17-17 TEL 048-964-6633 FAX 048-965-2846

水道工事専門店が加盟する組合です。

広告

水で困ったとき……まずはご連絡ください。

地区	事業所名	所在地	電話番号	地区	事業所名	所在地	電話番号
桜井	飯山建鉄株式会社	越谷市平方1821	978-6000	蒲生	蒲生水道設備工業株式会社	越谷市蒲生1-3-39	988-3067
新方	株式会社伸和設備	越谷市船渡495-1	978-8711		株式会社水導屋	越谷市蒲生3833-2	987-5359
	有限会社渡辺工業所	越谷市船渡1735	971-8355		第一エネルギー設備株式会社	越谷市蒲生茜町13-2	989-7700
増林	有限会社ヤマト工業所	越谷市増森2-164-5	962-5555	川柳	有限会社東部興業	越谷市川柳町4-374	987-2538
	有限会社須賀設備	越谷市東越谷4-8-15	965-2441	大相模	株式会社水野工業所	越谷市西方2-25-4	965-0351
	株式会社吉川水道冷熱	越谷市東越谷10-110-13	969-3611	大沢	株式会社ナカノヤ	越谷市大沢3-28-11	974-8711
	有限会社早山設備	越谷市花田4-7-16	965-2214		株式会社新興設備	越谷市東大沢4-6-29	966-7781
大袋	株式会社協和設備	越谷市大道478	973-6000	越ヶ谷	有限会社井戸由管工社	越谷市御殿町3-46	962-3978
	有限会社日栄設備	越谷市恩間29-6	975-6311		株式会社豊田設備	越谷市中町11-4	962-0171
荻島	株式会社桶新設備	越谷市西新井898	974-4716	南越谷	有限会社社会田設備	越谷市赤山町5-10-12	962-0318
出羽	有限会社鈴木水道設備	越谷市神明町2-38	964-7048		有限会社田中水道工業所	越谷市新越谷1-64-17	986-6021
	共栄設備株式会社	越谷市七左町4-472-5	986-3299	松伏	山崎工業所	松伏町上赤岩859-2	991-2723
			明成工業株式会社		松伏町田中1-4-4	991-2459	
			モリタヤ工業株式会社		松伏町金杉477-2	991-2428	

<https://koshimatsu-kankouji.or.jp>

令和3年度水道図画コンクール優秀作品表彰者

水・水道をテーマにした図画応募作品の中から、最優秀賞3点、優秀賞9点、入選19点を表彰しました。受賞者の皆さんは記載のとおりです。(敬称略)

最優秀賞

- | | | |
|---------------------------------------|--|----------------------------------|
| 小学校低学年の部
黒川 凜
(千間台小学校3年) | 小学校高学年の部
綾部 萌愛
(東越谷小学校6年) | 中学校の部
永野 瞳
(西中学校1年) |
|---------------------------------------|--|----------------------------------|

優秀賞

- | | |
|--|--|
| 小学校低学年の部
秋山 薫楓(南越谷小学校2年) | K. A (蒲生第二小学校3年) |
| 小学校高学年の部
伊藤 潤(東越谷小学校4年)
関 穂高(大相模小学校4年)
由本 莉沙(東越谷小学校5年) | 泉 幸来(東越谷小学校5年)
藤本ゆきの(東越谷小学校6年)
會澤 心夏(大相模小学校6年) |
| 中学校の部
吉田 拳斗(新栄中学校3年) | |



優秀作品は、企業団ホームページにも掲載しています。是非ご覧ください！

入選

- | | |
|---|---|
| 小学校低学年の部
会田 悠翔(大間野小学校2年)
榎 明莉(南越谷小学校2年)
白川 歩美(出羽小学校3年) | 落合 心葉(大相模小学校3年)
田中 里依(大相模小学校3年)
後藤 咲羽(大相模小学校3年) |
| 小学校高学年の部
稲垣 そら(東越谷小学校4年)
和田 そら(東越谷小学校4年)
田代 芽里(大相模小学校4年)
相澤 桜和(松伏小学校5年)
野澤 笑里(東越谷小学校5年) | 山崎 愛叶(大相模小学校5年)
澤村菜々華(東越谷小学校6年)
堀田 乃愛(東越谷小学校6年)
角田 美空(東越谷小学校6年)
新地 香月(大相模小学校6年) |
| 中学校の部
山口 優花(大相模中学校1年)
A. S (富士中学校2年) | 鈴木 葉瑠(北陽中学校3年) |

水道水で簡単・美味しい 水出し

少しずつ肌寒くなっていくこの季節、暖かいお鍋や煮物が食べたくなってきませんか？

そんなお料理に欠かせないのが「水出し」です。でも、水出しを取るのには少し面倒…普段は顆粒や液状タイプのものなどを使用している方も多いのではないのでしょうか。

そこで、簡単に作ることができる「水出し」をとってみてはどうでしょう！



水出しの作り方

- 【材 料】** 水道水 1 L、だし昆布 20g
【作り方】 麦茶ポットなどに材料を入れて、冷蔵庫で一晩(8時間以上)つける。
 ※保存の目安は冷蔵庫で3日程度。

材料は、かつお節、にぼしや干しいたけでも作れます。水出しを作るときは、にぼしの雑味が出にくいので、ワタを取らなくても美味しくできます。

水出しは水道水で作るのがおすすめ

水道水はミネラル(カルシウムやマグネシウムなど)の少ない「軟水」です。

軟水は、旨み成分であるグルタミン酸やイノシン酸などが溶け出しやすく、美味しい水出しを取ることができます。

軟水って？

硬度の低い水を軟水、硬度の高い水を硬水といいます。硬度とは、水の中に含まれているカルシウムなどのミネラルの量を数値化したものです。

日本の水道水の多くは軟水で、お茶やコーヒーの香りや味を引き出すのに適しています。欧米などで多くみられる硬水は、お肉を柔らかく煮込むことができますとされています。



お湯を沸かさなくてもいいから、とっても簡単だし、節約にもなりそうだね

人事行政の運営等の状況をお知らせします

令和2年度の越谷・松伏水道企業団の人事行政の運営等の状況について公表します。詳細については、企業団ホームページに掲載しています。

1 職員の任免及び職員数に関する状況

令和3年4月1日現在、職員(再任用短時間勤務職員を除く)は102人で、そのうち副課長相当職以上の管理職員は11人です。また、再任用常時勤務職員は5人で、再任用短時間勤務職員は11人です。
 なお、令和2年度中の退職者は2人でした。

2 職員の給与の状況

■職員給与費の状況(令和2年度会計決算より)

区分	職員数(A) (R2.4.1)	給与費				1人あたり 給与費 (B/A)
		給料	職員手当	期末・ 勤勉手当	合計(B)	
令和2年度	105人	391,330 千円	89,360 千円	168,698 千円	649,388 千円	6,185千円

※再任用短時間勤務職員は含みません
 ※職員手当には退職手当は含みません

■職員の平均年齢、平均給料月額状況(令和3年4月1日現在)

	平均年齢	1人あたり給料月額
企業職(一)	40.8歳	310,089円
企業職(二)	43.9歳	322,267円

※再任用短時間勤務職員は含みません

問合せ 総務課庶務担当 971-7903

冬が来る前に！

新型コロナウイルス感染症やインフルエンザなどの予防には「手洗い」が有効です。正しい手の洗い方を再確認しましょう。

正しい手の洗い方

- 流水でよく手をぬらした後、石けんをつけ、手のひらをよくこすります。
- 手の甲をのばすようにこすります。
- 指先・爪の間を念入りにこすります。
- 指の間を洗います。
- 親指と手のひらをねじり洗います。
- 手首も忘れずに洗います。

首相官邸HP(手洗いチラシ)より抜粋

外出先からの帰宅時、食事の前、トイレの後など身近な水道水を使って正しく手洗いをしましょう。



東武乗馬クラブ&クレイン

水道だより読者様向け **乗馬試乗会無料ご招待!** 広告

※別途装具レンタル代1,650円、保険代210円が必要
 所要時間90分(騎乗20分、ふれあい、クラブ紹介)

有効期限 **2021年11月30日** 初めての方でも安心!

- ◆完全予約制です。乗馬試乗会は1回限りとさせていただきます。
- ◆参加年齢：小学校1年生から75歳まで。
- ◆ご招待1名様限り。家族1名同伴可能。
- ◆持ち物：手袋(軍手)、長ズボン、靴下

会員数2000名の乗馬クラブ

ご予約はお電話か予約コードにて⇒

☎0480-92-4611
 受付時間9:30~17:00
 埼玉県南埼玉郡宮代町須賀110(東武動物公園内)
 定休日:月曜日

水道事業ガイドライン業務指標を算出しました

水道事業ガイドライン業務指標 (抜粋)

主な指標	指標の意味	指標値		
		R2年度	R元年度	H30年度
安全で良質な水 (水質の監視・管理や適切な浄水処理、管路の維持管理等の指標)				
平均残留塩素濃度 (mg/L) *1	水道水の安全及び塩素臭(カルキ臭)発生に与える影響を表す指標のひとつ。塩素臭の発生を減少させるためには、残留塩素濃度0.1mg/Lを確保した上で、なるべく小さな値にすることが望ましいとされている。	0.46	0.46	0.46
水源の水質事故件数 (件) *2	1年間における水源の水質事故件数を示すもので、水源の突発的水質異常のリスクがどれだけあるかを表している。	0	0	0
安定した水の供給 (災害等への危機管理や水道施設の強靱化、ライフラインとしての信頼性等の指標)				
漏水率(%)	年間配水量に対する年間漏水量の割合を示している。	0.3	0.4	1.0
有収率(%) *3	有収水量(年間の料金徴収の対象となった水量)の年間の配水量(給水量)に対する割合(%)を示している。	98.3	98.3	96.7
管路の耐震管率(%) *4	管路の延長に対する耐震管の延長の割合を示すもので、地震災害に対する水道管路網の安全性、信頼性を表している。	49.0	48.4	47.7
健全な事業経営 (効率性、経済性を考慮した業務運営や水道サービスの持続性の確保等の指標)				
営業収支比率(%) *5	営業収益の営業費用に対する割合を示すもので、値が高いほど営業利益率が高いことを示し、100%未満であることは、営業損失を生じていることを意味する。	109.2	109.9	112.3
経常収支比率(%) *6	経常費用(営業費用+営業外費用)が経常収益(営業収益+営業外収益)によってどの程度賄われているかを表しており、100%を上回っていれば良好な経営状態といえる。	118.0	117.7	119.2
総収支比率(%) *7	総費用が総収益によってどの程度賄われているかを表しており、100%未満の場合は、健全な経営とはいえない。	118.0	117.9	119.1
給水収益に対する企業債残高の割合(%) *8	給水収益に対する企業債残高の割合を表しており、この数値が小さい方が経営状況が良い。	165.6	180.9	197.9

「水道事業ガイドライン」に基づき、令和2年度の業務指標を算出しました。

この業務指標は、全国統一規格として水道事業の定量化による水道サービス水準の向上のため公益社団法人日本水道協会が制定したものです。主な指標について紹介します。

● **安全で良質な水：水道水の安全性をより一層高め、良質な水道水を供給する。**

「平均残留塩素濃度」*1は、0.46mg/Lとなり、水道法上必要な残留塩素濃度を確保しながら、塩素臭の減少に努めています。また、「水源の水質事故件数」*2は0件で、水質の汚染はありませんでした。

企業団では、水源から蛇口に至るまで、厳しく水質を管理しており、すべての水質基準に適合した安全な水道水をお届けしています。

● **安定した水の供給：いつでもどこでも安定的に水道水を供給する。**

当企業団における浄・配水場や配水管などの水道施設に関する指標のうち、「有収率」*3は、98.3%となり、一般的に100%に近いほど施設の効率が良いとされている中、相対的に高い水準で推移しています。また、導・配水管のうち地震に強い耐震管が占める割合を示す「管路の耐震管率」*4は49.0%となりました。

引き続き、計画的な水道施設の耐震化・更新を進め、災害に強い水道の構築に努めます。

● **健全な事業経営：健全かつ安定的な事業経営を継続する。**

財政状況に関する指標については、「営業収支比率」*5、「経常収支比率」*6及び「総収支比率」*7はいずれも100%を超えており、給水収益が減少傾向にある中でも、収益的収支において利益が確保されていることを示しています。また、「給水収益に対する企業債残高の割合」*8は、年々減少し続けており、世代間負担の公平化に向けた継続的な取り組みの成果が表れています。

すべての業務指標算出結果は
ホームページからご覧になれます。
ホーム → 企業団の紹介 → 事業情報 → 水道事業ガイドライン



問合せ

総務課経営企画担当 971-7904

令和4年度物品等入札参加資格審査追加申請受付

対象業種 ・物品購入 ・印刷製本 ・業務委託(工事関係を除く)
・賃貸借業務 ・建設資材

申請方法 申請書類を企業団の「総務課 庶務担当」宛に郵送してください。
詳しくは、ホームページに掲載している申請の手引きをご覧ください。

受付期間 11月8日(月)から12月10日(金)まで

問合せ

総務課庶務担当

971-7903

9月議会結果報告

9月定例会が9月30日に開かれました。企業長から提出された、議案「令和2年度越谷・松伏水道企業団水道事業会計決算認定について」は、決算特別委員会を設置して継続審査することとなりました。

各種届け出・お問合せ

水道使用・水道料金	水道の使用開始・中止について(引越し・家の改装・使用者の名義変更など) ※5日前までにご連絡ください	越谷松伏管工事業協同組合	TEL.960-5660
	水道使用水量について	(一財)埼玉水道サービス公社	TEL.966-3933
	水道料金について	お客さま課料金担当	TEL.966-3932
	未納料金のお支払いについて	お客さま課収納担当	TEL.961-8958
	メーターの取り替えについて	お客さま課検針担当	TEL.961-8957
水質	水質について	配水管理課水質担当	TEL.971-9425
	道路の水漏れについて	道路漏水専用フリーダイヤル	☎0120-788-866
漏水	宅地内の水漏れについて ※メーターから建物の間については指定給水装置工事事業者へご連絡ください	施設課維持管理担当	TEL.972-5793
	給水装置(工事、所有者の名義変更など)について	施設課給水装置担当	TEL.972-5794
	指定給水装置工事事業者について		
給水装置	貯水槽の管理者の変更や設備の更新について		

業務時間

月曜～金曜 (祝日・年末年始除く)
午前8時30分～午後5時15分

※業務時間外でも、にごり水など緊急を要する場合には、代表番号へご連絡ください。



ホームページから、水道の使用開始中止のお申込みや各種申請様式のダウンロードなどできます。

<https://www.koshi-matsu.koshigaya.saitama.jp/>

ホームページ → お客さまへ → 各種お申し込み